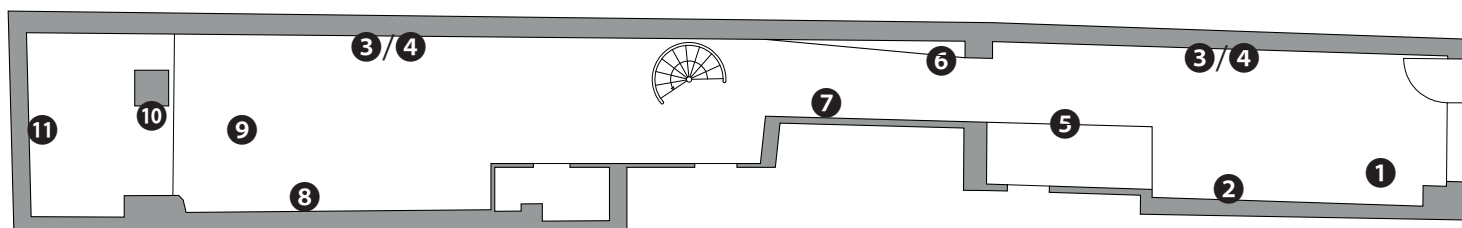


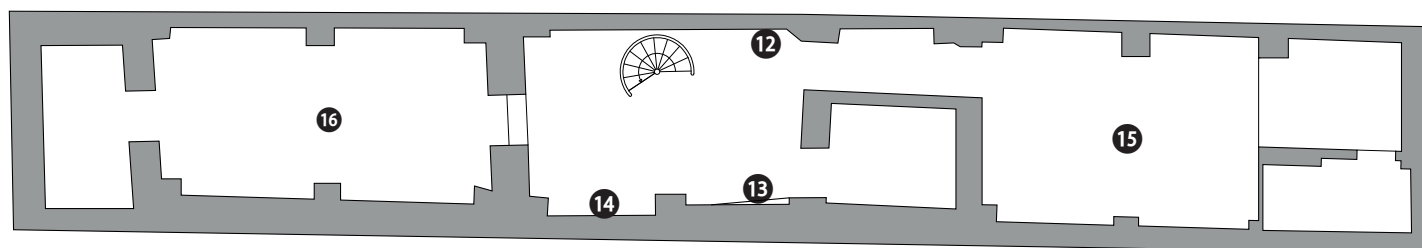
ASH, HECK OR HARGE ?

Hugo Brégeau • Arthur Chiron • Julie C. Fortier • Ronan Le Creurer • Géraldine Longueville • Marine Semeria

Arondit • 98 rue Quincampoix - 75003 - Paris • 15/06/2017 > 14/07/2017 • jeudi > samedi - 14h > 19h



Rez-de-chaussée



Sous-sol

1 *Empiècement sur tige* • Ronan Le Creurer

Tubes de cuivre écroui, pièces de centimes d'euros, étain, peinture à l'huile. 240 × 33 × 26 cm, 2017.

2 *Dites-le avec des fleurs* • Hugo Brégeau

Tirage numérique. 134 × 90 cm, 2017.

3 *Blanchiment* • Marine Semeria

Sérigraphie sur billets de banque, sous-verre, tôle aluminium. 30 × 40 cm chacun, 2016.

4 *885* • Arthur Chiron

Polyamide, 2016.

885(5) : 76.4 × 21 × 68.1 mm

885(10) : 63.9 × 34.8 × 83.8 mm

885(20) : 119.3 × 24.6 × 181.9 mm

885(50) : 69 × 28.1 × 94.3 mm

885(100) : 111.6 × 43.4 × 95.6 mm

885(200) : 123.2 × 28 × 160.4 mm

885(500) : 121.9 × 59.6 × 120.6 mm

5 *Argentique* • Géraldine Longueville

Vodka, argent colloïdal. Dégustation sur demande. 2015.

6 *L'odeur de l'argent* • Julie C. Fortier

Parfum 50ml liasses de papier. 120 × 62 mm (format du billet de 5 euros), 2015.

7 *La fin du chèque* • Marine Semeria

(Le lit conjugal, La marelle, la modernité)

Sérigraphie sur papier Fabriano 240g. 42 × 59.4 cm, 2017.

8 *Harmonie céleste* • Hugo Brégeau

Tirage numérique. 75 × 112 cm, 2017.

9 *Empiècement de fruit, de fleur, de poisson sur table* • Ronan Le Creurer

Tubes de cuivre écroui, pièces de centimes d'euros, étain, pierre de grès blanc. 78 × 38 × 47 cm, 2017.

10 *Empiècement gris* • Ronan Le Creurer

Pièces de centimes d'euros, étain, peinture à l'huile. 9 × 8 × 10 cm, 2017.

11 *Arrangements mitoyens (rivières)* • Ronan Le Creurer

Impression sur papier hq, contrecollé au mur. 219 × 106 cm, 2013-2017.

12 *Le bassin boursier* • Hugo Brégeau

Tirage numérique. 134 × 90 cm, 2017.

13 *Cartel* • Julie C. Fortier

Parfum à vaporiser sur cartels, impression laser N&B sur carte à parfum. 2015.

14 *Arrangements mitoyens (cascades)* • Ronan Le Creurer

Impression sur papier hq, contrecollé au mur. 164 × 187 cm, 2013-2017.

15 *888,88* • Arthur Chiron

Projection vidéo 2'00", 200 × 113 cm, 2017.

16 *Bank Of Lies* • Marine Semeria

Projection vidéo 8'50", 200 × 113 cm, 2016.

Cash, Check or Charge ? est une exposition. Elle absorbe comme titre la formule rituelle de tout passage en caisse (étymologie du terme *cash*) de tout consommateur outre-Atlantique. Cette étrange formule fait entrer le consommateur dans un espace du choix pour régler ses achats (en somme « espèce chèque ou carte ». Au-delà de la dimension ritualiste de la formule il est intéressant de penser les degrés du processus *fiduciaire*, c'est-à-dire du processus de contractualisation de l'être dans une « virtualisation » du paiement. Est *fiduciaire* ce qui est fondé sur la confiance (*fides* en latin). Est *fiducie* le contrat par lequel le créancier possède quelque chose du débiteur en garantie d'une créance. Le processus fiduciaire suppose donc qu'il y ait un quelconque rapport de confiance, mais contractualisé : non pas avec le vendeur ou avec le « caissier » qui ne fait que répéter la formule « *liturgique* » mais avec une banque. *Banco* est un terme italien qui signifie la table, comme le terme *trapeza* en grecque qui signifie à la fois table et banque, c'est-à-dire le comptoir de vente.

Ontiquement l'argent est un *problème*. C'est-à-dire qu'il est quelque chose qui vient se « mettre-devant » l'objet pour en « régler » le principe d'usage. D'abord l'argent vaut pour lui-même, il est sa propre valeur et il se nomme en grec *talent* (on en connaît la longue dérivation linguistique, à partir de la *Parabole des talents*, du poids d'argent pur de 20 à 27 kg à une disposition et à une capacité remarquable de l'être à

faire). Puis il est un *problème* morale puisque ce qui se met-devant l'objet ne vaut que comme valeur supposée établit dans un système commun et supposant une confiance en un morceau de métal ou de papier ne valant rien pour lui-même mais seulement pour l'inscription qu'il porte. C'est la formule rituelle – cette fois prononcée par la Pythie à Délos – que reçoit Diogène de Sinope « *kharassein to nomisma* » qui peut se traduire soit par « changer la valeur » soit par « frapper la monnaie ». Il y a quelque chose d'un « caractère » inscrit sur les objets qui leur donne cette puissance fiduciaire particulière. Qui leur donne une valeur singulière. Or il s'agit précisément de cela : l'exposition *Cash, Check or Charge* ne cesse de montrer les figures « *caractéristiques* » de cette frappe, soit dans le dessin des courbes des valeurs spéculatives, soit dans la dimension sculpturale de ce qui gravé sur les billets, soit en produisant l'odeur même de l'argent, soit enfin en *fabricant* des paysages à partir de ces fragments insculpés.

La valeur n'est, en somme, jamais autre chose qu'une image qui se charge d'une puissance doxique, d'une puissance de notoriété. C'est cela que nous ne cessons de regarder ici, pourvu que jamais n'advienne la formule « *cash, check, charge or art* ».

Fabien Vallos
mai 2017.

Hugo Brégeau

Né en 1987, vit et travaille à Paris
hugobregeau@gmail.com

Arthur Chiron

Né en 1987, vit et travaille à Nantes
www.arthurchiron.com
arthur.chiron@gmail.com

Julie C. Fortier

Née en 1973, vit et travaille à Rennes
www.juliefortier.net
julie@juliefortier.net

Ronan Le Creurer

Né en 1988, vit et travaille à Paris
www.ronanlecreurer.com
lecreurer.ronan@gmail.com

Géraldine Longueville

Née en 1981, vit et travaille à Paris
www.gglong.co • www.blackgarlicstudio.com
info@blackgarlicstudio.com

Marine Semeria

Née en 1988, vit et travaille à Toulouse
www.marinesemeria.fr
marinesemeria@gmail.com